



CARBONEUTRES D'ICI 2050

Un avenir durable
pour votre ferme
et notre planète.

Les producteurs laitiers canadiens veillent depuis très longtemps à protéger nos ressources naturelles. L'importance que vous accordez collectivement aux pratiques durables contribue au succès continu et à long terme de votre ferme et permet à la population canadienne de continuer d'avoir accès à des produits laitiers nutritifs produits localement avec du lait 100 % canadien. C'est d'ailleurs votre engagement à être efficaces et à protéger l'environnement qui a poussé les Producteurs laitiers du Canada à viser la carboneutralité pour le secteur des fermes laitières canadiennes d'ici 2050.

[Carboneutres d'ici 2050 : Guide des pratiques de gestion bénéfiques pour atténuer les émissions dans les fermes laitières](#) présente un survol des pratiques qui contribueront à atteindre cette cible. Chaque ferme est unique, ce qui signifie que les stratégies efficaces varieront d'une ferme à l'autre. Chaque ferme a la possibilité de contribuer à l'atteinte de la carboneutralité en adoptant volontairement d'autres pratiques de gestion bénéfiques (PGB) visant à réduire les émissions et à augmenter la séquestration de carbone. Ce feuillet présente les pratiques relatives à la **gestion des terres** mises de l'avant dans le guide.



Accroître la durabilité
dans le domaine de la

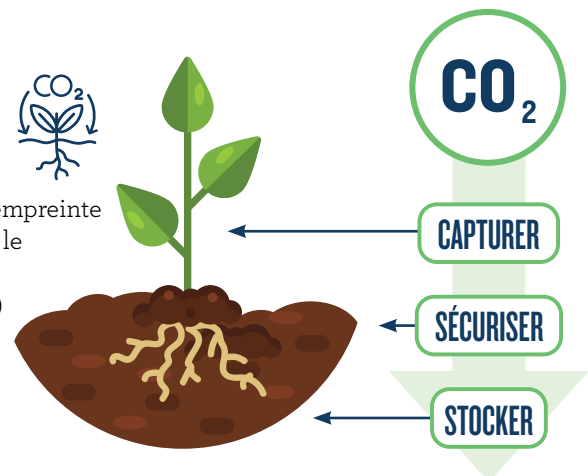
GESTION DES TERRES

Gérer vos terres en mettant l'accent sur la santé des sols et la biodiversité permet d'accroître la résilience face aux effets des changements climatiques, par exemple les vagues de chaleur. En préservant, protégeant et améliorant les systèmes naturels tels que les prairies, les milieux humides, les pâturages cultivés, les forêts, les bandes riveraines, les brise-vents et les haies, vous pouvez favoriser le stockage de carbone et améliorer la santé des sols ainsi que la qualité des cours d'eau et des eaux souterraines.

RÉDUIRE L'EMPREINTE CARBONE DE LA PRODUCTION LAITIÈRE CANADIENNE

LA SÉQUESTRATION DU CARBONE

contribue à réduire l'empreinte carbone en éliminant le dioxyde de carbone atmosphérique (CO₂) de l'air et en le stockant dans les plantes, les racines et le sol.





MESURES VISANT À RÉDUIRE ET À ÉLIMINER LES ÉMISSIONS

Adopter une ou plusieurs de ces PGB liées à la gestion des terres permettra d'accroître les possibilités de séquestration de carbone, de fournir un habitat à une variété d'espèces et de réduire globalement votre susceptibilité face aux risques environnementaux. Pour des renseignements plus détaillés sur l'adoption de ces pratiques, consultez le document [Carboneutres d'ici 2050 : Guide des pratiques de gestion bénéfiques pour atténuer les émissions dans les fermes laitières](#).

► PÂTURAGE EN ROTATION

pour améliorer la gestion des pâturages

- Gérer les besoins nutritionnels en misant sur un ratio approprié entre le nombre de bovins et la superficie de pâturage
- Planifier un horaire pour la rotation afin d'assurer le maintien de la santé des pâturages, des plantes et du sol
- Consulter votre conseillère ou conseiller en nutrition des vaches pour savoir si des suppléments de minéraux devraient être ajoutés à une alimentation à base de fourrages ingérés au pâturage

► PROTECTION DES BANDES RIVERAINES

pour préserver les écosystèmes et la qualité de l'eau

- Créer des zones naturalisées en plantant des arbres et en semant des fleurs sauvages, des graminées et d'autres espèces naturelles
- Maintenir des habitats pour la faune – des piles de roches pour les reptiles et des arbres morts sur pied pour les oiseaux
- Protéger ou créer des bandes riveraines entre les environnements de terre et d'eau
- Créer des bandes riveraines de transition entre les environnements de terre et d'eau
- Créer une voie d'eau gazonnée
- Signer une entente d'intendance visant à réserver des parties de votre ferme afin qu'elles servent d'habitat pour la faune
- Éviter de retirer de la végétation pour semer des cultures annuelles ou fourragères
- Accorder une période de repos végétatif ou sans pâturage

► PRATIQUE DU SYLVOPASTORALISME (AGROFORESTERIE)

pour maintenir un sol en meilleure santé et favoriser une plus grande biodiversité

- Convertir une petite zone forestière pour y pratiquer le sylvopastoralisme en combinant des arbres et arbustes sur les mêmes terres que les cultures et les animaux
- Évaluer le site pour déterminer le type de sol et les espèces d'arbres
- Consulter un ou une spécialiste de la sylviculture pour connaître les bonnes pratiques à appliquer en fonction des conditions locales
- Consulter une ou un agronome pour obtenir des recommandations sur l'ensemencement des fourrages

► GESTION DES PRAIRIES

pour séquestrer et stocker le carbone

- Établir un système de pâturage en rotation
- Rétablir ou restaurer des zones de pâturage à la ferme
- Gérer les taux de charge de façon à ce que les pâturages soient légèrement à modérément broutés au printemps et au début de l'été
- Laisser un pâturage au repos chaque année
- Contrôler le plus possible les plantes envahissantes
- Identifier les oiseaux de prairies et mettre en place un plan de gestion qui favorise ces espèces

► CONSERVATION DES MILIEUX HUMIDES

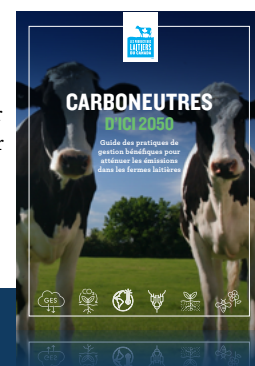
pour profiter de leur capacité naturelle à stocker le carbone et à refroidir l'atmosphère

- Éviter de drainer les milieux humides
- Restaurer ou améliorer les milieux humides
- Augmenter la diversité des plantes indigènes dans les milieux humides et autour de ceux-ci
- Collaborer avec des organisations de protection de la nature afin de recevoir l'aide sur la manière de restaurer les milieux humides
- Améliorer les caractéristiques de l'habitat afin d'attirer des espèces et d'accroître la biodiversité dans les milieux humides

► PLANTATION D'ARBRES, DE HAIES ET DE BRISE-VENTS

pour protéger naturellement le sol, l'air et l'eau, tout en fournissant un habitat à la faune

- Évaluer le site pour déterminer vos objectifs
- Déterminer le niveau le plus élevé de l'eau, puis planter au-dessus de ce niveau
- Examiner les mauvaises herbes en surface qui pourraient faire concurrence aux nouveaux semis
- Laisser une distance de 5 mètres entre les arbres et les terres cultivées
- Consulter une conseillère ou un conseiller spécialiste des terres à bois pour en savoir plus sur la conception et l'entretien des plantations



Pour de plus amples informations et des ressources pour soutenir l'adoption de ces PGB et encore d'autres, téléchargez le guide au complet à l'adresse suivante : producteurslaitiersducanada.ca/fr/ressources-producteurs.

TÉLÉCHARGER