



# CARBONEUTRES D'ICI 2050

Un avenir durable  
pour votre ferme  
et notre planète.

Les producteurs laitiers canadiens veillent depuis très longtemps à protéger nos ressources naturelles. L'importance que vous accordez collectivement aux pratiques durables contribue au succès continu et à long terme de votre ferme et permet à la population canadienne de continuer d'avoir accès à des produits laitiers nutritifs produits localement avec du lait 100 % canadien. C'est d'ailleurs votre engagement à être efficaces et à protéger l'environnement qui a poussé les Producteurs laitiers du Canada à viser la carboneutralité pour le secteur des fermes laitières canadiennes d'ici 2050.

[Carboneutres d'ici 2050 : Guide des pratiques de gestion bénéfiques pour atténuer les émissions dans les fermes laitières](#) présente un survol des pratiques qui contribueront à atteindre cette cible. Chaque ferme est unique, ce qui signifie que les stratégies efficaces varieront d'une ferme à l'autre. Chaque ferme a la possibilité de contribuer à l'atteinte de la carboneutralité en adoptant volontairement d'autres pratiques de gestion bénéfiques (PGB) visant à réduire les émissions et à augmenter la séquestration de carbone. Ce feuillet présente les pratiques relatives à la gestion du fumier mises de l'avant dans le guide.



Accroître la durabilité  
dans le domaine de la

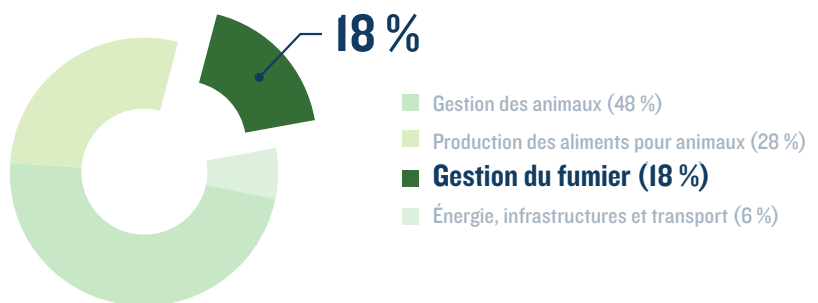
## GESTION DU FUMIER

Améliorer la gestion du fumier dans votre ferme peut vous aider à en tirer tous les avantages, de l'amélioration de la santé du sol à la production d'énergie renouvelable, tout en minimisant les coûts et en réduisant les risques environnementaux. De plus, des conditions plus humides (moins d'oxygène) favorisent la production de méthane, tandis que des conditions plus sèches (p. ex., une croûte sur le fumier) entraînent la consommation de méthane (sa décomposition). Les pratiques de gestion qui permettent d'éviter la production de méthane et qui favorisent sa consommation contribuent à atténuer les émissions de GES.

## RÉDUIRE L'EMPREINTE CARBONE DE LA PRODUCTION LAITIÈRE CANADIENNE

Les Producteurs laitiers du Canada effectuent des analyses de cycle de vie tous les 5 ans pour mesurer l'empreinte carbone de la production laitière et pour identifier les aspects nécessitant des améliorations continues. En 2016, les émissions provenaient de quatre secteurs clés.

La gestion du fumier représente 18 % des émissions de GES produites dans les fermes laitières canadiennes. Il s'agit donc d'une occasion considérable pour les producteurs laitiers de mettre en œuvre et d'améliorer des pratiques à la ferme pour réduire leur empreinte carbone.





## MESURES VISANT À RÉDUIRE ET À ÉLIMINER LES ÉMISSIONS

Adopter une ou plusieurs de ces PGB liées à la gestion du fumier dans votre ferme représente l'une des plus grandes possibilités de réduire les émissions de GES en évitant la production de méthane, en favorisant sa consommation et en utilisant le fumier pour produire de l'énergie renouvelable. Pour des renseignements plus détaillés sur l'adoption de ces pratiques, consultez le document [Carboneutres d'ici 2050 : Guide des pratiques de gestion bénéfiques pour atténuer les émissions dans les fermes laitières](#).

### ▶ INSTALLATION D'UNE COUVERTURE DE FOSSE

pour réduire directement les émissions de GES

- Ajouter une couverture de paille d'au moins 15 cm sur la fosse à lisier
- Consulter un ingénieur pour mettre au point un système de couverture avec torchère pour l'entreposage du fumier
- Utiliser un système de séparation pour faire en sorte que seul le lisier se rende dans l'entreposage couvert
- Prévoir un plan de gestion de l'eau pour l'eau de pluie qui s'accumule sur la couverture

### ▶ COMPOSTAGE DU FUMIER EN SYSTÈME FERMÉ

pour améliorer la santé du sol, accroître les rendements et favoriser la séquestration de carbone

- Installer de l'équipement pour séparer le fumier (voir **Séparer le lisier**)
- Composter le fumier à l'aide d'un système fermé (p. ex., tunnels, silos-couloirs avec agitation)

### ▶ RÉDUCTION DE LA DURÉE D'ENTREPOSAGE DU FUMIER

pour diminuer les émissions de méthane

- Vider complètement la fosse à lisier au moins deux fois par année
- Considérer quel équipement d'enlèvement conviendra le mieux à votre fosse (p. ex., pompes verticales, pompes montées sur paroi, pompes en terre)
- Assurer un taux d'humidité adéquat pour l'agitation et le pompage
- Mélanger soigneusement le fumier pour que les solides déposés au fond se mélangent à la partie liquide avant de retirer la plus grande partie du liquide
- Prélever plusieurs échantillons pendant le pompage du fumier et analyser les éléments nutritifs et la matière sèche pour votre plan de fertilisation

### ▶ SÉPARATION DU LISIER

pour limiter les émissions de GES, réduire les odeurs et offrir des options de gestion

- Utiliser de l'équipement de séparation complémentaire à votre système de gestion du fumier (p. ex., bassins de décantation, tamis inclinés ou vibrants, presses à bandes ou à vis)
- Tenir compte de la quantité d'eau contenue dans le lisier pour mieux répondre aux besoins de séparation
- Choisir le moment de la séparation solide-liquide selon vos systèmes de traitement et d'entreposage du fumier

### ▶ DIGESTION ANAÉROBIE

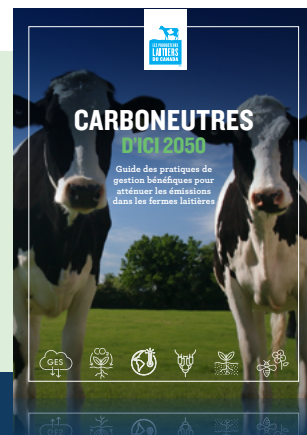
pour produire du biogaz et un engrais riche en nutriments

- Visiter le site [farmingbiogas.ca](http://farmingbiogas.ca) pour évaluer si un digesteur constituerait une option judicieuse pour votre ferme
- Adapter la taille du biodigesteur aux besoins de votre ferme et à la taille de votre troupeau
- Envisager de partager un digesteur avec des fermes voisines pour atteindre la masse critique
- Consulter un fournisseur de digesteur anaérobie pour déterminer l'emplacement et la taille du digesteur, ainsi que les coûts d'exploitation et le potentiel de retour sur investissement

« Notre ferme compte environ 150 vaches en lactation et nous avons créé notre propre système de digestion anaérobie en 2009. Des chercheurs ont assuré un suivi de nos niveaux de méthane avant, pendant et quelques années après la construction, et nous avons pu éliminer entre 90 et 97 % des émissions provenant de notre fosse à fumier. C'est un peu comme prendre soin d'un animal : il faut le nourrir et le nettoyer, et si on le traite bien, il nous traitera bien lui aussi. »

– Korb, producteur laitier de l'Ontario

Pour de plus amples informations et des ressources pour soutenir l'adoption de ces PGB et encore d'autres, téléchargez le guide au complet à l'adresse suivante : [producteurslaitiersducanada.ca/fr/ressources-producteurs](http://producteurslaitiersducanada.ca/fr/ressources-producteurs).



TÉLÉCHARGER