



CARBONEUTRES D'ICI 2050

Un avenir durable
pour votre ferme
et notre planète.

Les producteurs laitiers canadiens veillent depuis très longtemps à protéger nos ressources naturelles. L'importance que vous accordez collectivement aux pratiques durables contribue au succès continu et à long terme de votre ferme et permet à la population canadienne de continuer d'avoir accès à des produits laitiers nutritifs produits localement avec du lait 100 % canadien. C'est d'ailleurs votre engagement à être efficaces et à protéger l'environnement qui a poussé les Producteurs laitiers du Canada à viser la carboneutralité pour le secteur des fermes laitières canadiennes d'ici 2050.

[Carboneutres d'ici 2050 : Guide des pratiques de gestion bénéfiques pour atténuer les émissions dans les fermes laitières](#) présente un survol des pratiques qui contribueront à atteindre cette cible. Chaque ferme est unique, ce qui signifie que les stratégies efficaces varieront d'une ferme à l'autre. Chaque ferme a la possibilité de contribuer à l'atteinte de la carboneutralité en adoptant volontairement d'autres pratiques de gestion bénéfiques (PGB) visant à réduire les émissions et à augmenter la séquestration de carbone. Ce feuillet présente les pratiques relatives à la production des aliments pour animaux mises de l'avant dans le guide.



Accroître la durabilité
dans le domaine de la

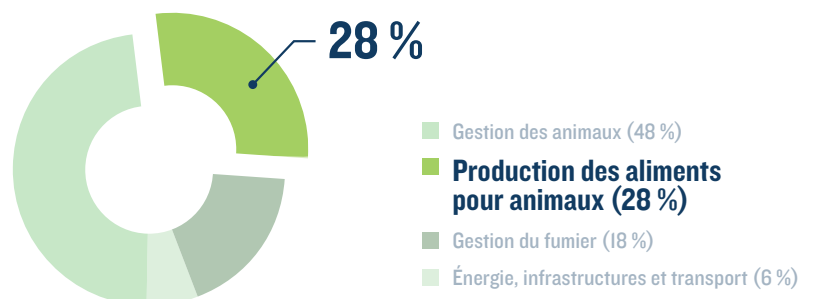
PRODUCTION DES ALIMENTS POUR ANIMAUX

La production des aliments pour animaux à l'aide de pratiques plus durables permet d'améliorer la santé des cultures et des sols, tout en renforçant la résilience globale face aux effets des changements climatiques tels que les sécheresses et les inondations. Vous pouvez améliorer la capacité du sol à stocker et à capter le carbone, ce qui améliorera la concentration en nutriments, la rétention d'eau et la structure du sol et, par conséquent, accroîtra la santé et la productivité des cultures et aidera à réduire les coûts associés aux engrais et au carburant.

RÉDUIRE L'EMPREINTE CARBONE DE LA PRODUCTION LAITIÈRE CANADIENNE

Les Producteurs laitiers du Canada effectuent des analyses de cycle de vie tous les 5 ans pour mesurer l'empreinte carbone de la production laitière et pour identifier les aspects nécessitant des améliorations continues. En 2016, les émissions provenaient de quatre secteurs clés.

La production des aliments pour animaux représente 28 % des émissions de GES produites dans les fermes laitières canadiennes. Il s'agit donc d'une occasion considérable pour les producteurs laitiers de mettre en œuvre et d'améliorer des pratiques à la ferme pour réduire leur empreinte carbone.





MESURES VISANT À RÉDUIRE ET À ÉLIMINER LES ÉMISSIONS

Adopter une ou plusieurs de ces PGB liées à la production des aliments pour animaux dans votre ferme permettra de réduire les émissions de GES, d'augmenter la séquestration de carbone, d'accroître la résilience face aux effets des changements climatiques et d'améliorer l'efficacité de la production et la santé du sol. Pour des renseignements plus détaillés sur l'adoption de ces pratiques, consultez le document [Carboneutres d'ici 2050 : Guide des pratiques de gestion bénéfiques pour atténuer les émissions dans les fermes laitières.](#)

▶ RÉDUCTION DU TRAVAIL DU SOL

pour diminuer la perturbation du sol

- Adapter le travail du sol aux besoins des sols
- Travailler le sol à des profondeurs moindres
- Réduire le nombre de passages effectués, y compris sur les pentes
- Incorporer des cultures de couverture dans la gestion des mauvaises herbes

▶ OPTIMISATION DE LA ROTATION DE CULTURES

en ajoutant des légumineuses ou des fourrages pour améliorer la structure du sol et la gestion des nutriments

- Planifier la rotation de manière à maximiser les nutriments du sol et le stockage du carbone
- Penser à ajouter une légumineuse avant une culture exigeante en azote
- Diversifier avec des pérennes, des céréales à petits grains ou des cultures de couverture
- Tenir compte de la profondeur d'enracinement des cultures et du temps nécessaire pour venir à maturité afin d'optimiser la conservation de l'eau
- Intégrer des plantes fourragères pérennes

▶ CULTIVATION DES CULTURES DE COUVERTURE

pour limiter l'érosion du sol et améliorer la structure et la fertilité du sol

- Semer des cultures de couverture après la récolte annuelle
- Les mettre en terre en même temps que le fumier pour réduire le nombre de passages dans les champs
- Les cultures de couverture offrent de nouvelles options pour le pâturage en rotation
- Envisager la culture intercalaire ou la culture à relais

▶ INTÉGRATION DES PLANTES PÉRENNES

pour assurer la stabilité du sol, en améliorer la santé et accroître le potentiel de séquestration de carbone

- Remplacer certaines cultures annuelles par des cultures pérennes, comme la luzerne, pour fixer l'azote et réduire l'application d'intrants
- Considérer le blé, le riz, le sorgho, le tournesol pérenne et le lin
- L'intégration de plantes pérennes permet d'élargir les systèmes de pâturage en rotation

« J'ai commencé à cultiver des cultures de couverture après la récolte de l'ensilage de maïs afin que le sol demeure stable pendant les huit mois restants de l'année. »

- Kevin, producteur laitier de l'Ontario

▶ GESTION DES NUTRIMENTS SELON LE PRINCIPE DES 4B

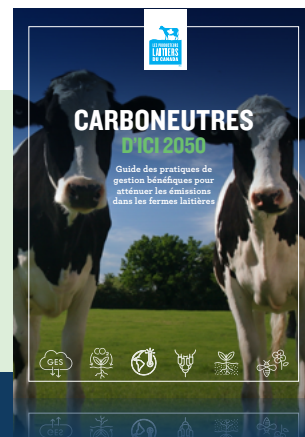
pour réduire l'érosion du sol et l'utilisation d'énergie, et améliorer le recyclage des nutriments des cultures

- Analyser régulièrement le sol pour confirmer les besoins en nutriments
- Analyser les engrais organiques, comme le fumier, pour en connaître la teneur en nutriments
- Élaborer un plan de fertilisation pour vous assurer que vous utilisez la bonne source de nutriments et qu'ils sont appliqués au bon moment, selon la bonne dose et au bon endroit

« Le district de conservation local a un programme à frais partagés qui nous permet de semer de la luzerne et des graminées dans les zones de faible altitude. Je suis également en train de planifier la mise au pâturage de mes vaches laitières. Ça ne peut pas se faire du jour au lendemain, mais j'ai un plan en marche et il permettra aussi de réduire les coûts. »

- Marianne, productrice laitière du Manitoba

Pour de plus amples informations et des ressources pour soutenir l'adoption de ces PGB et encore d'autres, téléchargez le guide au complet à l'adresse suivante : producteurslaitiersducanada.ca/fr/ressources-producteurs.



TÉLÉCHARGER